



**MÜNCHEN
UNTERWEGS**



Boschetsrieder Straße

Radentscheid - Maßnahmenbündel I

Vorstellung der Planung

Agenda

Lage

Bestand

Parkplatz- & Baumbilanz

Aufteilung des Projektes:

A) Erläuterung der Kreuzungen und
Grundschule BO 35

1. Kreuzung
Boschetsrieder/ Aidenbachstraße
2. Kreuzung
Boschetsrieder/ Hofmannstraße
3. Kreuzung
Boschetsrieder/ Geretsrieder-/
Baierbrunner Straße
4. Abschnitt Bahnunterführung – Tölzer
Straße (Grundschule)



Landeshauptstadt
München
Mobilitätsreferat



Agenda

- 5. Kreuzung
Boschetsrieder/ Tölzer Straße
- 6. Kreuzung
Boschetsrieder/ Plinganser-/
Wolfratshausenstraße

B) 3D-Visualisierung-Befahrung

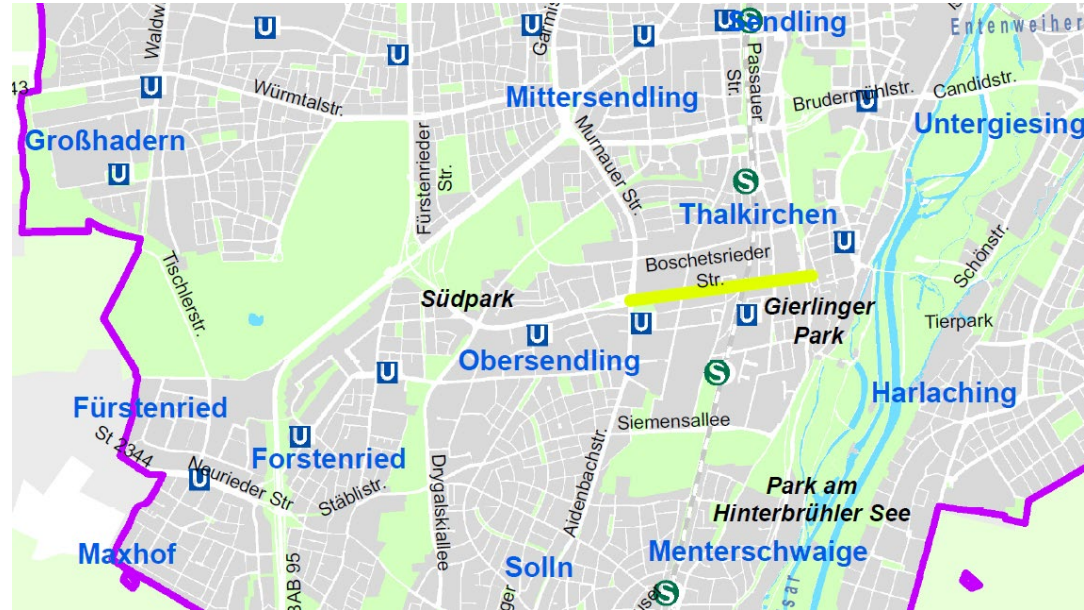
Fazit



Lage



Landeshauptstadt
München
Mobilitätsreferat



© Landeshauptstadt München 2021, Flurstücke und Gebäude: © Bayerische Vermessungsverwaltung 2021



Bestand



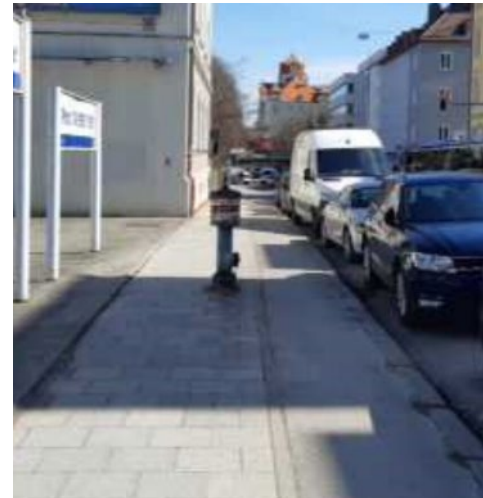
- Teil des beschilderten Fahrradhaupttroutennetzes zwischen Obersending und Thalkirchen
- Bestandteil des Äußeren Radringes
- Im Abschnitt zwischen Aidenbachstraße und Bahnunterführung beidseitig Einzelhandel und Gastronomie, auf der Südseite auch Wohnen, ab Bahnunterführung bis Plinganserstraße überwiegend Wohnen, nur vereinzelt Einzelhandel
- Zwei Grundschulen und zwei KiTa's
- Länge: zirka 1,3 Kilometer
- MIV = 19.000 bis 22.000 Kfz/ 24h
- Radverkehr: 1.200/ 8h
- Insgesamt zirka 269 Parkplätze



Heute:



Landeshauptstadt
München
Mobilitätsreferat



Bilanz für MIV, Radverkehr, Bäume



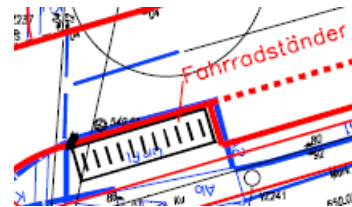
	Parkplatz Bilanz neu/alt	Rad- infrastruktur: REM conform (Radwegbreite = 2,30m)	MIV: Einschränkung der Leistungsfähig- keit	Baum- fällungen	Neu- pflanzungen	Fahrrad- abstellanlagen
Planung	109/269	Fast durchgehend, nur im Bereich der Kreuzung Baierbrunner/ Geretsrieder Straße und der Grund- und Förderschule Boschetsrieder Straße 35 etwas schmaler	keine	10	35	90

Legende für die folgenden Pläne:

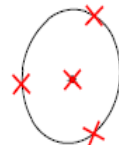


Planungsempfehlungen

Bauliche Massnahme	
Flächenbegrenzung, Bestand	
Flächenbegrenzung, entfällt	
Maßkette, Planung	
Maßkette, Bestand	
Radfahrstreifen	
Radweg	
Sicherheitstrennstreifen	
Ruhender Verkehr	
Fußgängerverkehrsfläche	
Haltestelle	



Baum Projekt (Ersatzpflanzung)



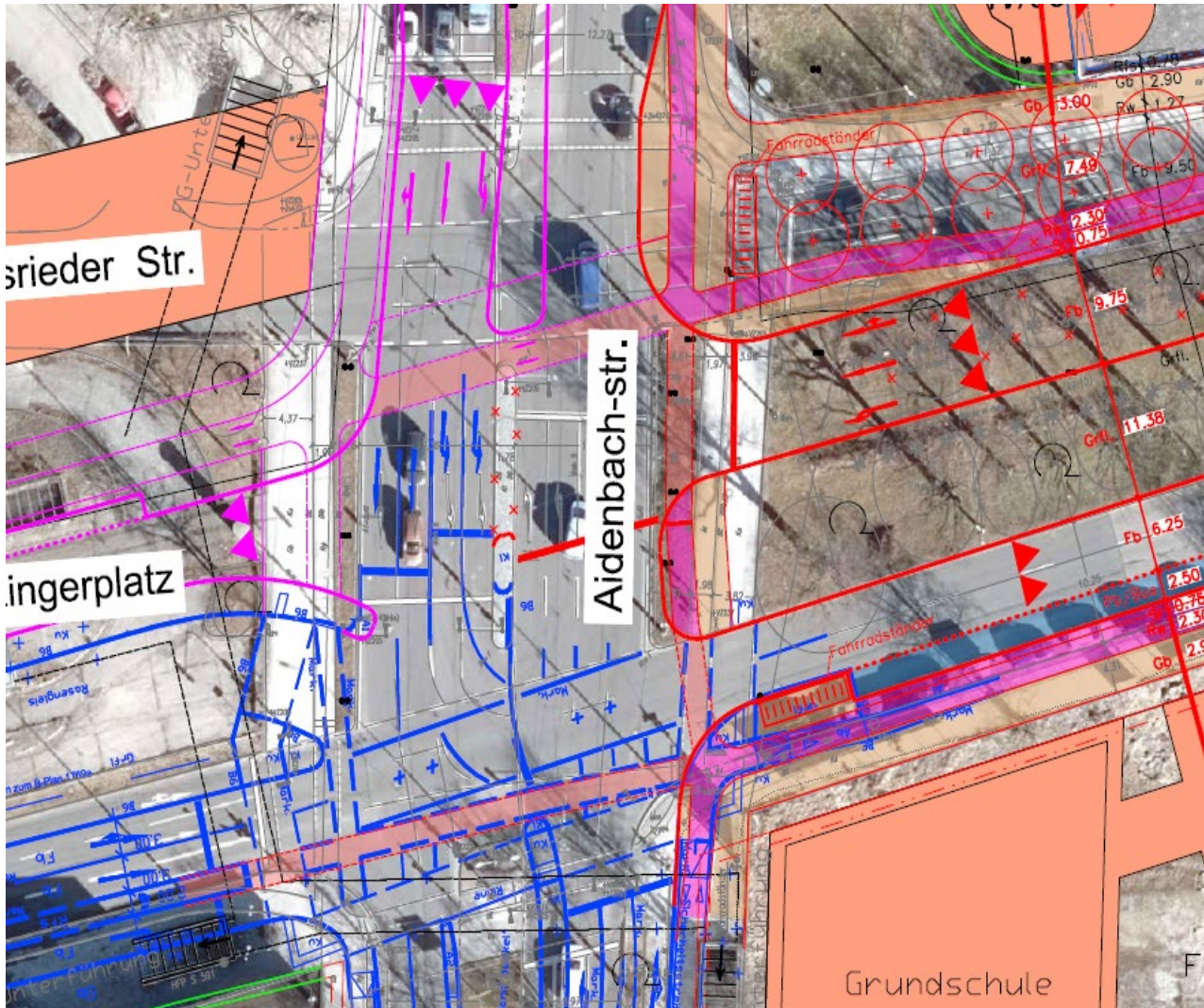
Baum zur Fällung



Kreuzung Aidenbachstraße



1. Kreuzung: Aidenbachstraße

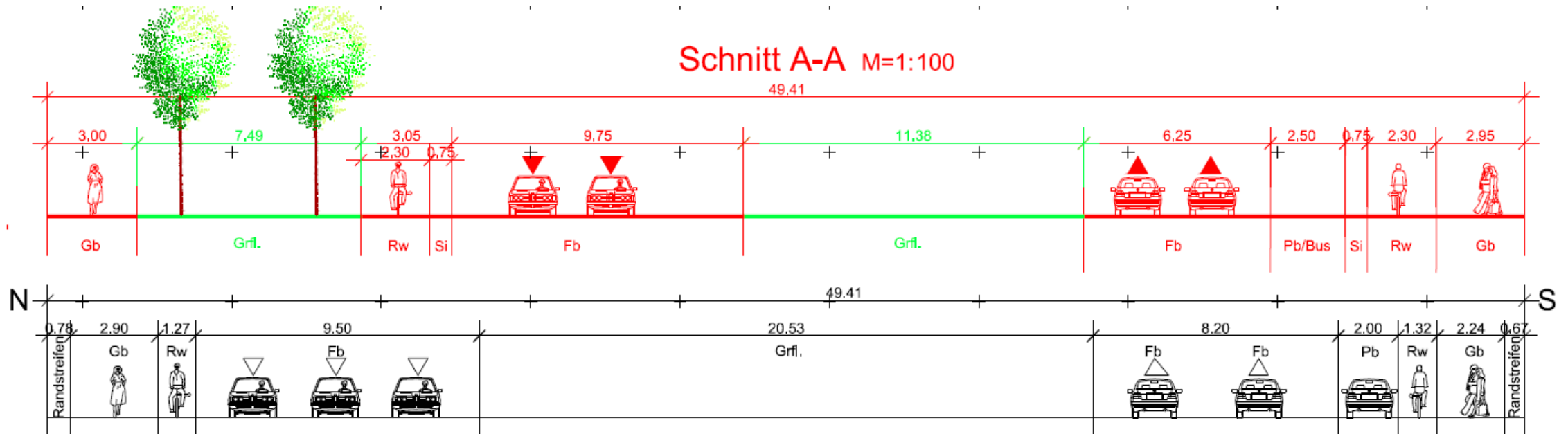


- Die Planung übernimmt die Vorgaben aus den Projekten Tramwesttangente (in Blau) und Bb-Plan Nr. 1769-Ratzingerplatz (in Pink)
- Wegen der Fahrspurverschwenkung im Kreuzungsbereich mit der Aidenbachstraße, bedingt durch die Umgestaltung wegen Bbplan Nr. 1769-Ratzingerplatz müssen 10 Bäume im Mittelteiler entfallen (entsprechende Ersatzpflanzungen sind vorgesehen)
- Die **Radwege** werden auf beiden Seiten um zirka 1 Meter zuzüglich Sicherheitsstreifen verbreitert
- Die **Gehbahnen** werden auf beiden Seiten deutlich verbreitert, auf der Südseite sogar um ca. 1,3 Meter.
- **Verkehrsfluss:** Fahrspuranzahl und Abbiegebeziehungen bleiben wie im Bestand erhalten.
- **Fahrradabstellanlagen:** Es können zirka 20 Fahrradabstellplätze (FST) geschaffen werden.
- **Begrünung:** Im nordöstlichen Bereich können 10 zusätzliche Bäume gepflanzt werden.

Aidenbach- / Hofmannstraße

Querschnitte

Bestand + Variante 1 / radentscheidskonform

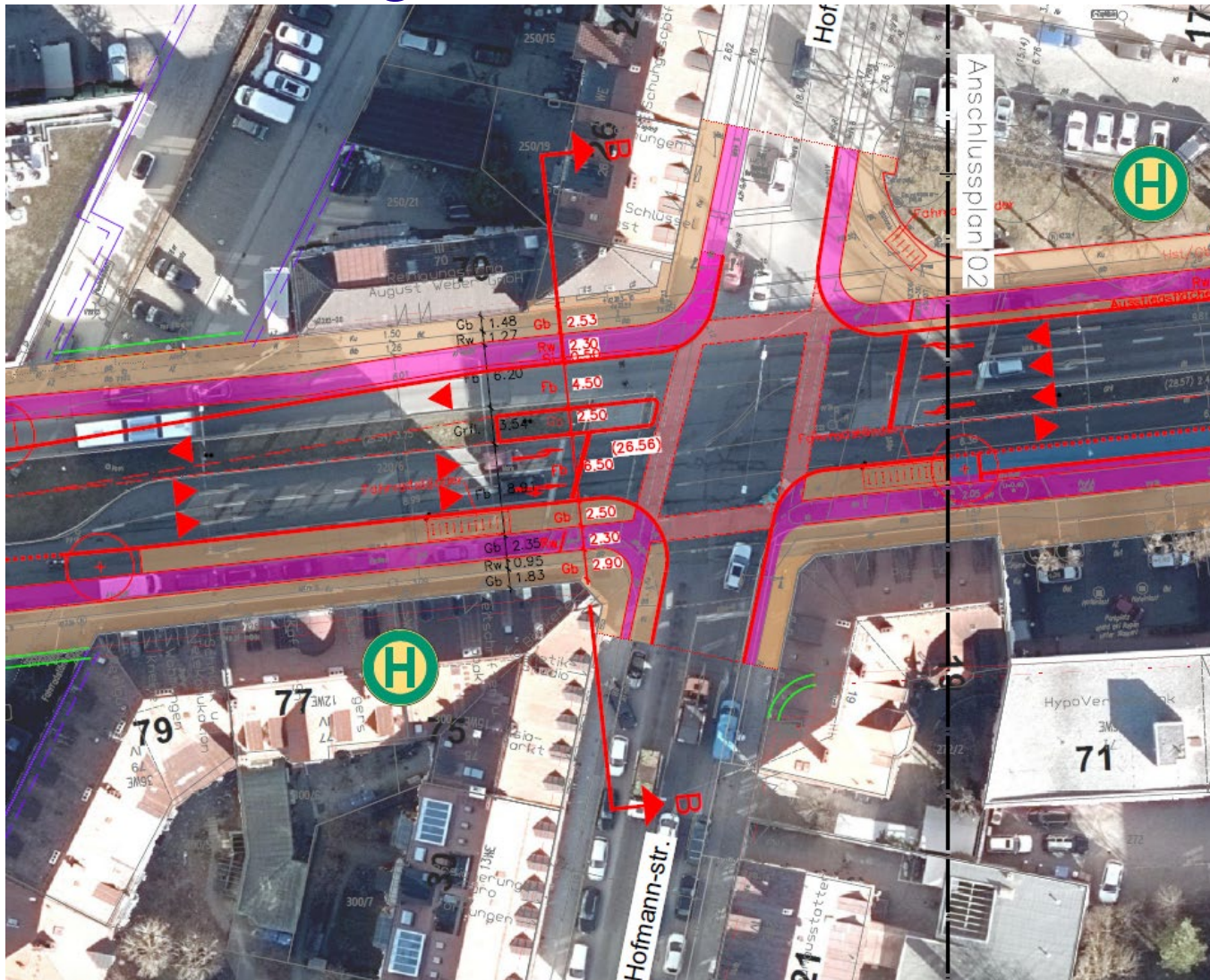




Kreuzung Hofmannstraße



2. Kreuzung: Hofmannstraße



- Die **Radwege** werden auf beiden Seiten um zirka 1 Meter zuzüglich Sicherheitsstreifen verbreitert.
- Die **Gehbahnen** werden auf beiden Seiten deutlich verbreitert, auf der Nordseite sogar um 1 Meter.
- **Ruhender Verkehr:**
Im Kreuzungsbereich gibt es keine Veränderungen zum Bestand.
- **Verkehrsfluss:**
In Fahrtrichtung West: 1 Rechtsabbiegespur, 1 Geradeauspur, 1 Linksabbiegespur
In Fahrtrichtung Ost: 1 Geradeaus-Rechtsspur, 1 Linksabbiegespur
- **Fahrradabstellanlagen:** Es können zirka 30 Fahrradabstellplätze (FST) geschaffen werden.
- **Hofmannstraße:** Richtung Kistlerhofstraße Radentscheidsprojekt wird parallel geplant.

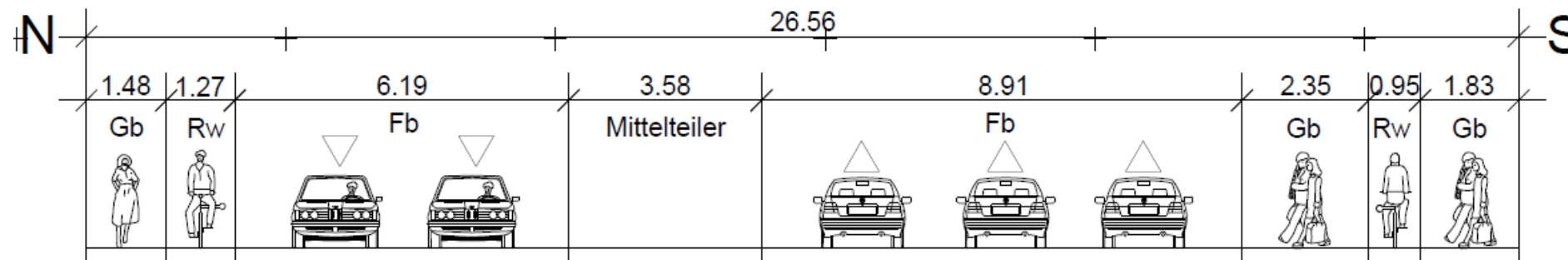
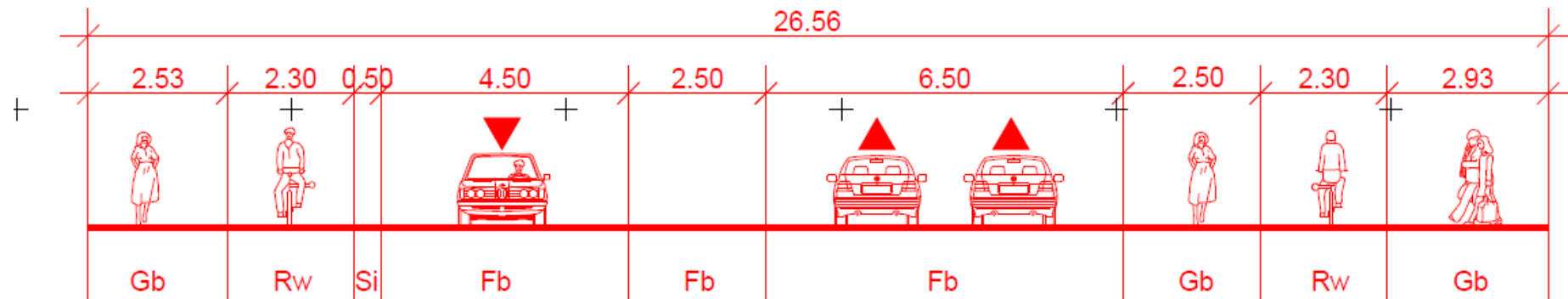
Aidenbach- / Hofmannstraße

Querschnitte

Bestand + Variante 1 / radentscheidskonform



Schnitt B-B M=1:100

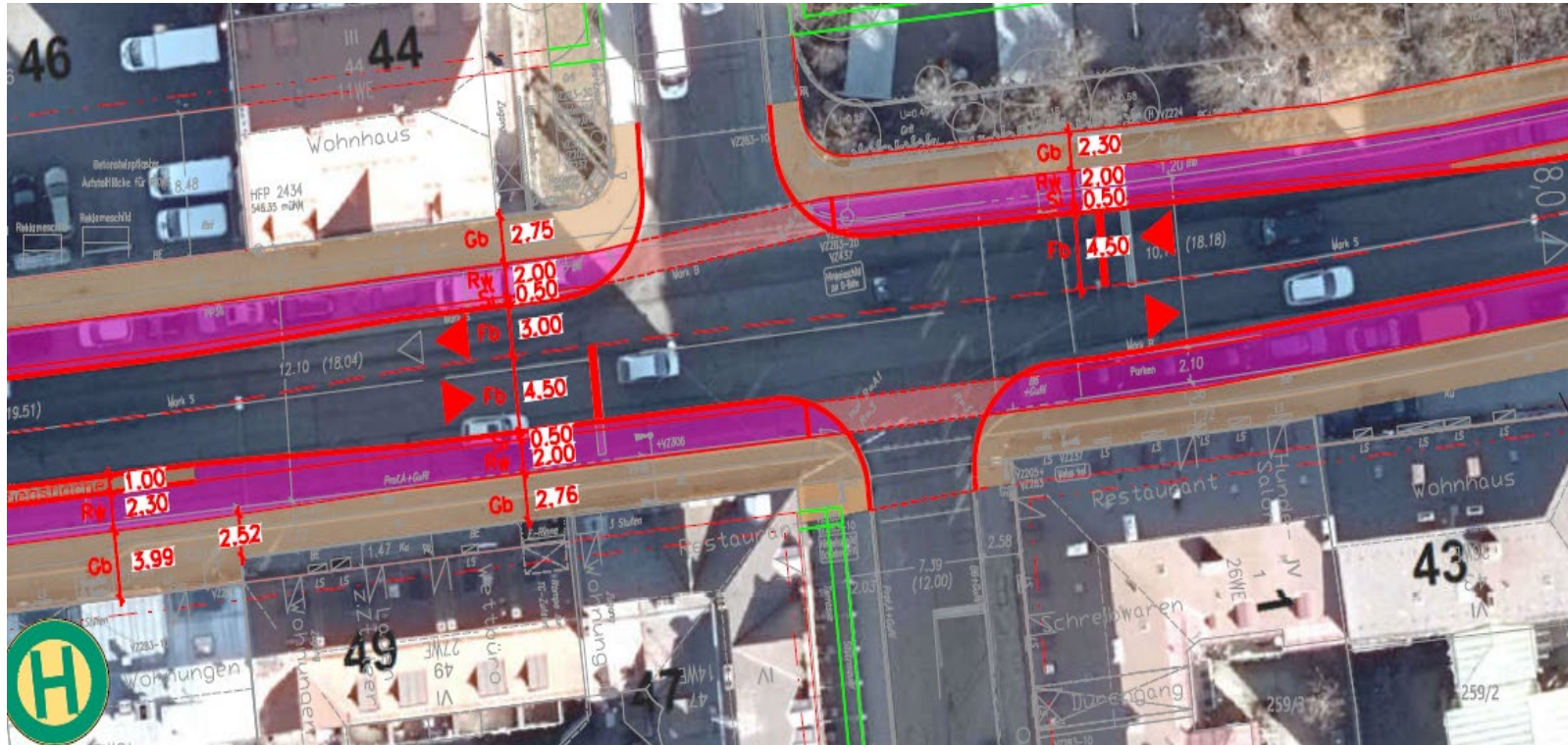




Kreuzung Geretsrieder-/ Baierbrunner Straße



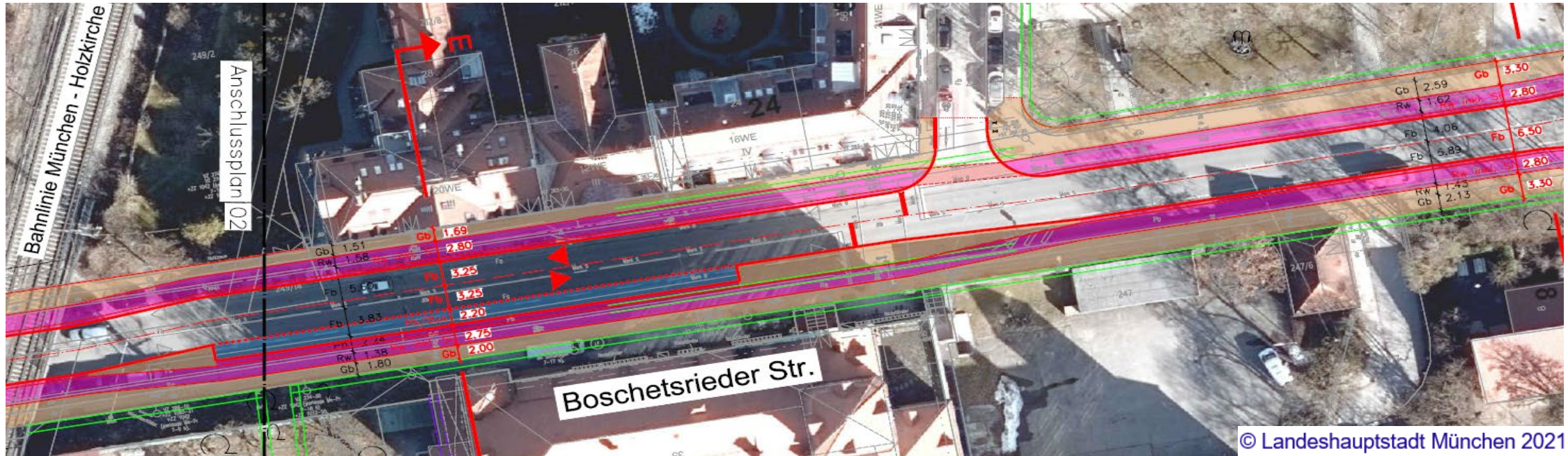
3. Kreuzung: Geretsrieder-/Baierbrunner Straße



© Landeshauptstadt München 2021

- Die **Radwege** werden auf beiden Seiten um über 1 Meter zuzüglich Sicherheitsstreifen verbreitert.
- Die **Gehbahnen** werden auf beiden Seiten um zirka 70 Zentimeter verbreitert (Verbesserung der Schulwegsicherheit zur Grund- und Förderschule BO 35).
- **Ruhender Verkehr:**
In diesem Bereich können künftig keine Stellplätze mehr angeboten werden.
- **Verkehrsfluss:**
Im Abfluss und im Zufluss je eine Fahrspur (wie Bestand), beidseitig Fahrbahnverbreiterungen um Aufstellflächen für einzelne Abbieger zu schaffen.

4. Abschnitt: Bahnunterführung/ Tölzer Straße



- Die **Radwege** werden auf der Nordseite um 110 Zentimeter (V1) beziehungsweise um 80 Zentimeter (V2) und auf der Südseite um 92 Zentimeter (V1) beziehungsweise 62 Zentimeter (V2) zuzüglich Sicherheitsstreifen verbreitert.
- Die **Gehbahn** auf Nordseite zw. Bahnunterführung und Waakirchner Straße wird um 16 Zentimeter (V1) beziehungsweise um 46 Zentimeter (V2) verbreitert, ab Waakirchner bis Tölzer Straße muss die Gehbahn geringfügig verschmälert werden.
- Die **Gehbahn** auf der Südseite zwischen Bahnunterführung und Waakirchner Straße muss um 7 Zentimeter verschmälert (V1) beziehungsweise kann um 23 Zentimeter (V2) verbreitert werden (Schulwegsicherheit).
- Die **Gehbahn** auf der Südseite zwischen Waakirchner- und Tölzer Straße kann um zirka 1 Meter verbreitert werden.
- **Verkehrsfluss:** Die Anzahl der Fahrspuren für den MIV bleibt unverändert.
- **Haltestelle für Schulbus** und Parkbucht für Bring- / Holverkehr vor Schule kann erhalten werden.
- **Ruhender Verkehr:** In diesem Bereich können künftig keine Stellplätze mehr angeboten werden.

4. Abschnitt: Bahnunterführung/ Tölzer Straße



Landeshauptstadt
München
Mobilitätsreferat



Bahnunterführung/ Tölzer Straße

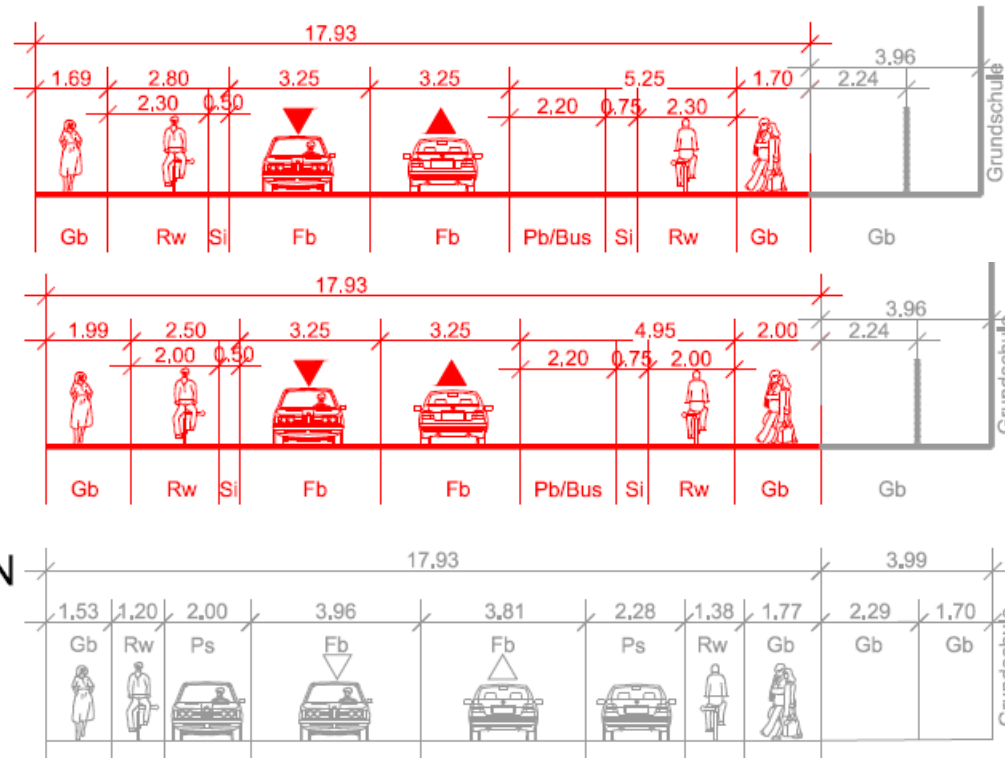
Querschnitte

Bestand + Variante 1 / radentscheidskonform + Variante 2 / Vorzug



Landeshauptstadt
München
Mobilitätsreferat

Schnitt E-E M=1:100



Variante 1

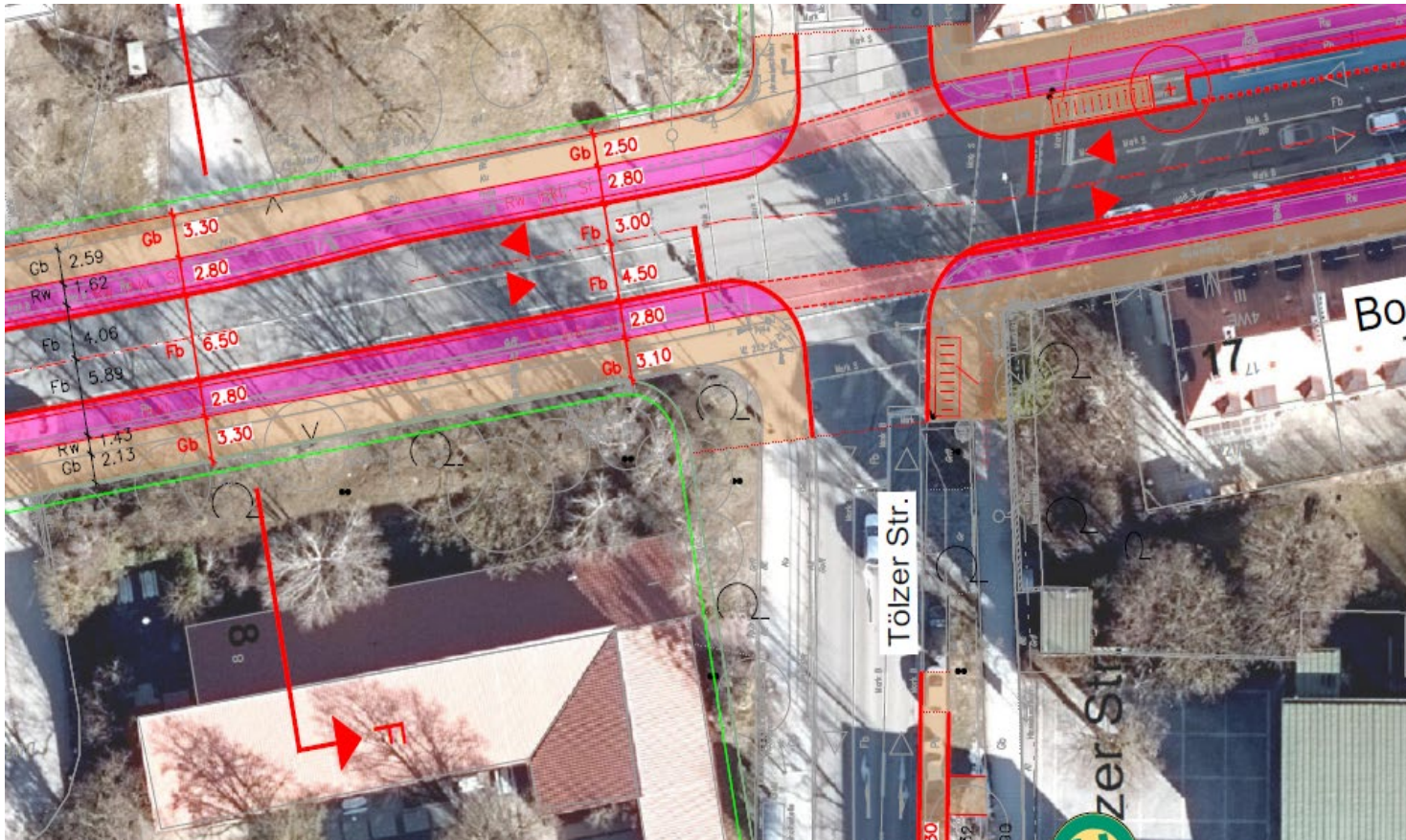
Variante 2



Kreuzung Tölzer Straße



5. Kreuzung: Tölzer Straße



- Die **Radwege** werden auf beiden Seite um zirka 1 Meter zuzüglich Sicherheitsstreifen verbreitert.
- Die **Gehbahn** auf der Südseite wird um über einen Meter verbreitert – deutliche Verbesserung der Schulwegsicherheit. Auf der Nordseite kurzer Abschnitt etwas schmaler, ansonsten wie Bestand.
- **Verkehrsfluss:**
Im Abfluss und im Zufluss je eine Fahrspur (wie Bestand), beidseitig Fahrbahnverbreiterungen um Aufstellflächen für einzelne Abbieger zu schaffen.
- **Fahrradabstellanlagen:** Es können zirka 20 Fahrradabstellplätze (FST) geschaffen werden.

Tölzer Straße - Plinganserstraße

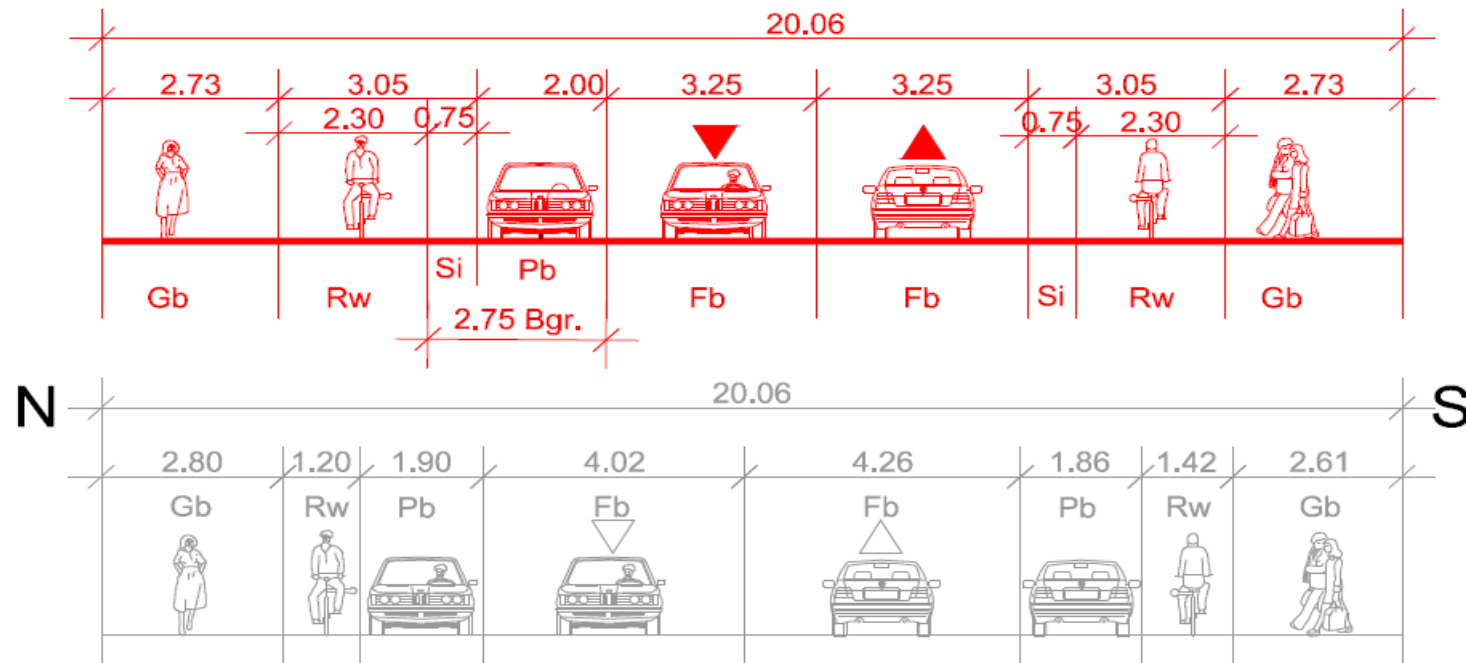
Querschnitte

Bestand + Variante 1 / radentscheidskonform



Landeshauptstadt
München
Mobilitätsreferat

Schnitt G-G M=1:100

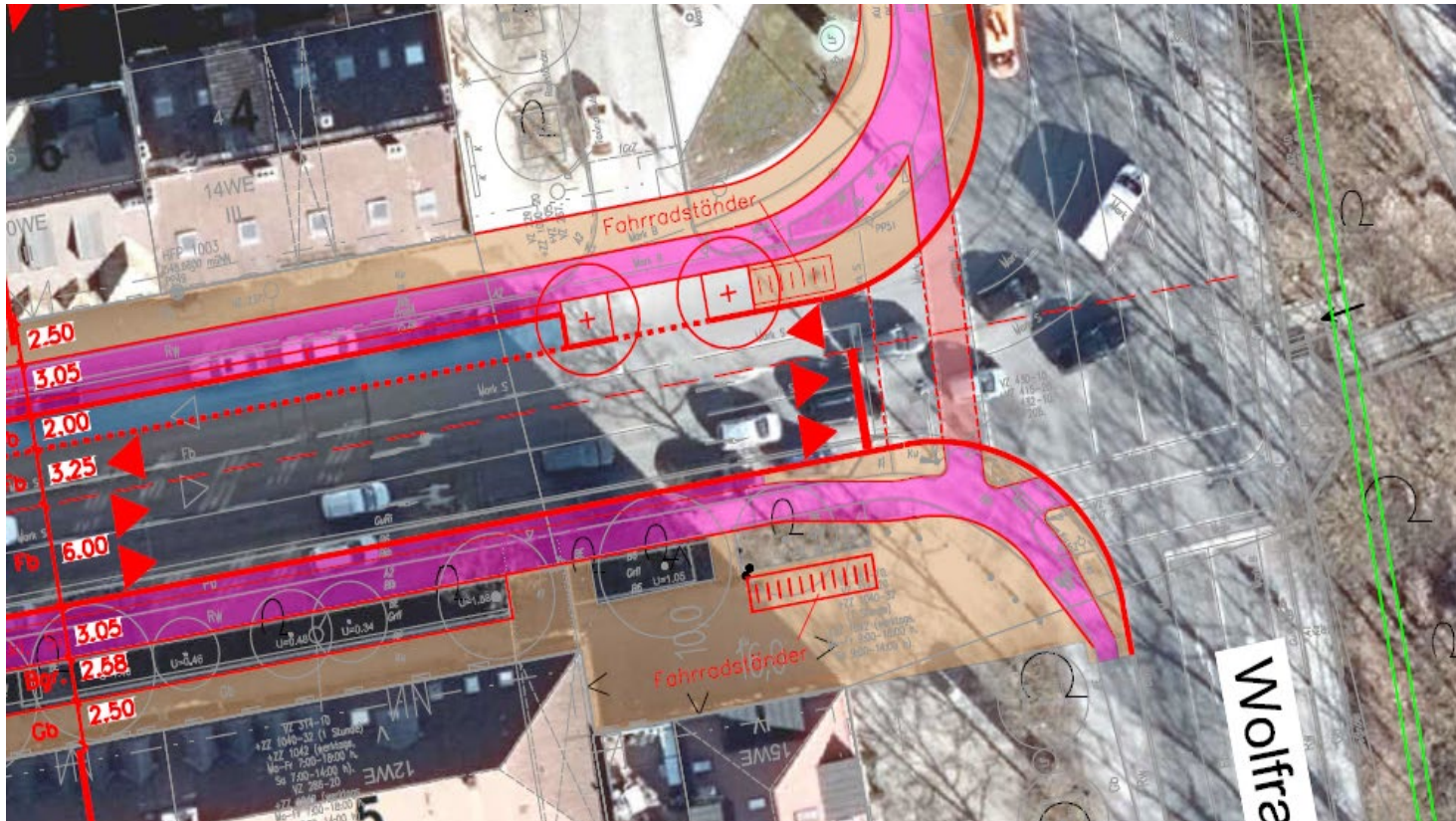




Kreuzung Plinganserstraße



6. Kreuzung Plinganserstraße



© Landeshauptstadt München 2021

- Die **Radwege** werden auf der Nordseite um zirka 1 Meter und auf der Südseite um zirka ½ Meter zuzüglich Sicherheitsstreifen verbreitert.
- Die **Gehbahn** auf der Nordseite wird geringfügig verschmälert, das empfohlene Mindestmaß von 2,5 Meter wird nicht unterschritten.
- Die **Gehbahn** auf der Südseite bleibt unverändert, wie im Bestand.
- **Verkehrsfluss:**
In Fahrtrichtung West: Eine Fahrspur
In Fahrtrichtung Ost: Zwei Fahrspuren, jeweils wie Bestand
- **Fahrradabstellanlagen:** Es können zirka 20 Fahrradabstellplätze (FST) geschaffen werden.
- **Begrünung:** Am Anfang der Parkbucht auf der Nordseite können zwei zusätzliche Bäume gepflanzt werden.

Fazit



- In weiten Teilen können sowohl die Gehbahnen als auch die Radwege deutlich verbreitert werden, dies erhöht erheblich die Nutzungsqualität für alle Verkehrsteilnehmer*innen sowie insbesondere auch die Schulwegsicherheit für Schüler*innen (zwei Grundschulen, ein Gymnasium) und kleinen Kinder (zwei Kindertagesstätten).
→ insgesamt trägt dieses Projekt zur deutlichen Stärkung der Nahmobilität in diesem Bereich des Stadtviertels bei.
- Durch die Verbreiterung von Gehbahnen und Radwegen, erhöht sich der Abstand des motorisierten Verkehrs zur Bebauung, dies trägt auch zur Verbesserung der allgemeinen Lebensqualität bei.
- Außerdem kann durch die Pflanzung von 35 Bäumen ein erheblicher Beitrag zur Verbesserung der Grünbilanz bzw. des Stadtklimas in diesem Gebiet erreicht werden.
- Es können zirka 90 Fahrradabstellplätze, welche sich im Nahbereich von Haltestellen des ÖPNV, Schwerpunkten der Nahversorgung und sonstigen Einrichtungen öffentlichen Interesses befinden, im öffentlichen Raum angeboten werden.
- Für den Verkehrsfluss sind keine spürbaren Veränderungen zu erwarten.
- Auf Grund des nur begrenzt zur Verfügung stehenden Raums verringert sich das Stellplatzangebot für den ruhenden Verkehr um zirka 60 Prozent.



Landeshauptstadt
München
Mobilitätsreferat



**MÜNCHEN
UNTERWEGS**

Vielen Dank!

Landeshauptstadt München
Mobilitätsreferat
GB2.13

Fotonachweis für alle Fotos, soweit nicht anders gekennzeichnet:
Copyright: LHM, Ackermann

muenchenunterwegs.de

